

Tableau de bord éolien-photovoltaïque

Troisième trimestre 2010

Chiffres clés au 30 septembre 2010

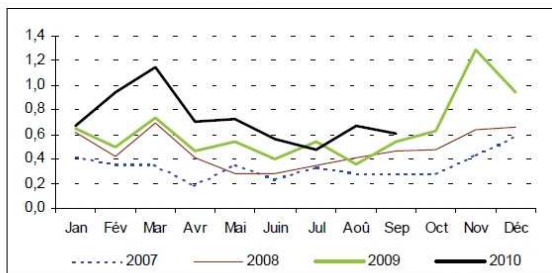
Éolien :

- puissance raccordée : 5 322 MW au 30/09/2010 (+ 15 % par rapport au 31/12/2009) pour 835 installations
- 702 MW nouveaux raccordés au cours des trois premiers trimestres 2010 (- 12 % par rapport aux trois premiers trimestres 2009)
- 6,5 TWh produits au cours des trois premiers trimestres 2010 en métropole (+ 38 % par rapport aux trois premiers trimestres 2009)

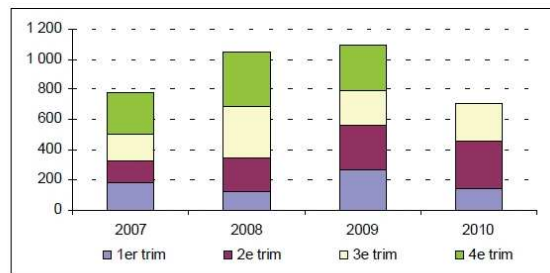
Photovoltaïque :

- puissance raccordée : 720 MW au 30/09/2010 (+ 137 % par rapport au 31/12/2009) pour 109 203 installations
- 416 MW nouveaux raccordés au cours des trois premiers trimestres 2010 (+ 242 % par rapport aux trois trimestres 2009)

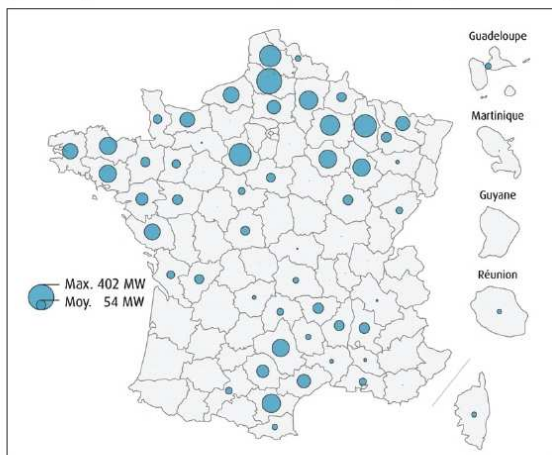
Production d'électricité éolienne (TWh) (données mensuelles)



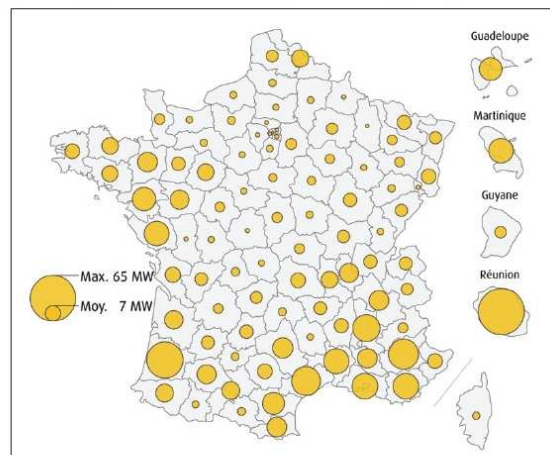
Puissance éolienne : nouveaux raccordements par trimestre (MW)



Puissance éolienne raccordée par département au 30/09/2010 (MW)



Puissance photovoltaïque raccordée par département au 30/09/2010 (kW)



Source : SOeS d'après ERDF et RTE

Note : les installations sont comptabilisées ici lors de l'entrée en vigueur du contrat de raccordement au réseau de distribution ou de transport, c'est-à-dire au moment où elles peuvent être réellement mises en service. Les installations rattachées à des entreprises locales de distribution (ELD) ne sont pas incluses à ce jour. La puissance considérée est la puissance maximale délivrée au réseau souscrite dans le contrat de raccordement.

Compte tenu de la forte progression du nombre d'installations, les résultats du dernier trimestre sont encore provisoires et susceptibles d'être révisés à la hausse lors des trimestres suivants.

Le parc éolien s'accroît de nouveau régulièrement

Après le net ralentissement constaté au premier trimestre 2010, le niveau des raccordements des deuxième et troisième trimestres confirme le retour vers un développement du parc éolien régulier et relativement soutenu, légèrement plus élevé que celui de 2009 (556 MW raccordés au cours des deuxième et troisième trimestres 2010 contre 528 MW pour ces mêmes trimestres en 2009). Au total, les nouveaux raccordements des trois premiers trimestres 2010 n'enregistrent qu'une baisse de 12 % par rapport à ceux de 2009 et sont quasi identiques à ceux de 2008. On notera pour ce

troisième trimestre et pour le second trimestre consécutif la prédominance des raccordements en Champagne-Ardenne (135 MW soit 55 % des raccordements du troisième trimestre).

La production éolienne s'élève à 6,5 TWh pour les trois premiers trimestres 2010, en hausse de 38 % par rapport aux trois premiers trimestres 2009 (soit 1,8 TWh supplémentaire). La part de l'éolien dans la consommation électrique nationale progresse régulièrement pour s'établir à 1,8 % pour les trois premiers trimestres 2010.

Nouveau bond des puissances photovoltaïques raccordées

Avec 416 MW raccordés au cours des trois premiers trimestres 2010 (dont 165 MW pour le troisième trimestre), le parc photovoltaïque a été multiplié par près de 2,5 depuis la fin de l'année 2009. Le rythme des raccordements s'accélère dans la plupart des régions métropolitaines, mais plus encore en Aquitaine, Midi-Pyrénées, Provence-Alpes-Côte d'Azur et Rhône-Alpes qui totalisent plus de la moitié des nouvelles puissances raccordées au cours de ce

troisième trimestre.

Le poids des installations de puissance supérieure à 36 kW augmente fortement : fin septembre, 1 287 installations sont raccordées en métropole, représentant une puissance de 262 MW soit 42 % des puissances raccordées. Parmi celles-ci, on dénombre 33 très grandes installations (de puissance supérieure ou égale à 1 MW), pour une puissance de 110 MW soit 18 % des puissances raccordées.

Puissance raccordée au réseau électrique : résultats régionaux

Installations raccordées	Éolien				Solaire photovoltaïque			
	Installations raccordées au 30/09/2010		Puissance raccordée depuis le 1/01/2010		Installations raccordées au 30/09/2010		Puissance raccordée depuis le 1/01/2010	
	nombre	puissance en MW	puissance en MW	évolution ¹ en %	nombre	puissance en MW	puissance en MW	évolution ¹ en %
Alsace	1	0	0	0	1 138	12	7	141
Aquitaine	1	0	0	0	9 297	69	54	360
Auvergne	27	125	0	0	3 842	17	11	163
Basse-Normandie	46	193	38	25	971	7	4	168
Bourgogne	12	62	12	24	2 763	15	9	158
Bretagne	110	593	111	23	5 572	36	23	183
Centre	48	451	0	0	2 218	12	8	167
Champagne-Ardenne	65	690	265	62	682	9	5	130
Corse	3	18	0	0	370	2	1	85
Franche-Comté	5	30	0	0	2 168	9	5	115
Haute-Normandie	24	159	30	23	711	4	2	127
Île-de-France	2	0	0	0	2 071	9	5	118
Languedoc-Roussillon	75	393	13	3	12 869	75	37	96
Limousin	7	9	0	0	1 087	8	5	161
Lorraine	56	517	24	5	2 649	13	8	171
Midi-Pyrénées	39	322	10	3	5 564	53	36	204
Nord-Pas-de-Calais	52	318	2	1	2 919	14	7	101
Pays de la Loire	83	369	96	35	11 145	63	34	116
Picardie	78	744	71	11	1 085	5	3	218
Poitou-Charentes	15	98	24	33	2 678	15	9	153
PACA	14	47	0	0	16 075	92	54	143
Rhône-Alpes	52	143	0	0	18 976	78	53	210
Total Métropole	815	5280	696	15	106 850	616	379	160
Guadeloupe	15	26	1	6	796	16	5	46
Guyane	0	0	0	0	33	4	3	389
Martinique	1	1	0	0	640	19	4	29
Réunion	4	15	4	43	884	65	24	59
Total DOM	20	42	6	16	2 353	104	37	55
Total Métropole + DOM	835	5322	702	15	109 203	720	416	137

¹ : évolution de la puissance raccordée par rapport au 31/12/2009.

Installations en attente de raccordement au 30/09/2010	Éolien		Solaire photovoltaïque	
	nombre	puissance en MW	nombre	puissance en MW
Métropole	447	4515	73 605	3 684
DOM	2	1	3 326	427
Total Métropole + DOM	449	4515	76 931	4 112

Source : SOEs d'après ERDF et RTE



Chiffres & statistiques

Commissariat général
au développement
durable

Service
de l'observation
et des statistiques

Tour Voltaire
92055 La Défense cedex
Mel :
diffusion.so.es.cgdd@
developpement-
durable.gouv.fr
Télécopie :
(33/0) 1 40 81 13 30

Directeur
de la publication
Bruno TRÉGOUËT
ISSN : 2102-6378

© SOEs 2010

Pour en savoir plus :

Hélène THIÉNARD

helene.thienard@developpement-durable.gouv.fr